



ПОСТАНОВЛЕНИЕ

« 8 » декабря 2019 ел

г. Альметьевск

КАРАР

№ 2096

Тәрбиягә алынучы (подопечный)
карамагындагы торакны наемга
тапшыру өчен опекунга рөхсәт
бирү буенча дәүләт хезмәте
күрсәтүнең административ
регламентын раслау турында

«Дәүләт һәм муниципаль хезмәтләр күрсәтүне оештыру турында» 2010 елның 27 июлендәге 210-ФЗ номерлы Федераль законны, «Татарстан Республикасында муниципаль берәмлекләренәң жирле үзидарә органнарына опека һәм попечительлек өлкәсендә Татарстан Республикасының аерым дәүләт вәкаләтләрен бирү турында» 2008 елның 28 мартындагы 7-ТРЗ номерлы Татарстан Республикасы Законын, «Опека һәм попечительлек өлкәсендә Татарстан Республикасы дәүләт вәкаләтләрен гамәлгә ашыру буенча вәкаләтле орган турында» 2008 елның 4 апрелендәге 232 номерлы Татарстан Республикасы Әлмәт муниципаль районы Советы карарын үтәү йөзеннән

БАШКАРМА КОМИТЕТ КАРАР БИРӨ:

1. Тәрбиягә алынучы (подопечный) карамагындагы торакны наемга тапшыру өчен опекунга рөхсәт бирү буенча дәүләт хезмәте күрсәтүнең административ регламентын расларга (1 нче кушымта).

2. Әлмәт муниципаль районы башкарма комитетының 2015 елның 23 гыйнварындагы 94 номерлы «Тәрбиягә алынучы (подопечный) карамагындагы торакны наемга тапшыру өчен опекунга рөхсәт бирү буенча дәүләт хезмәте күрсәтүнең административ регламентын раслау турында»гы карарын үз көчен югалткан дип танырга.

3. Район башкарма комитетының хокук идарәсенә (Ханнанова Ә.Б.) әлеге карарны «Альметьевский вестник» газетасында бастырып чыгарырга, Татарстан Республикасы Хокукый мәгълүматның рәсми порталында урнаштырырга (PRAVO.TATARSTAN.RU).

4. Әлеге карар рәсми басылып чыкканнан соң үз көченә керә.

5. Әлеге карарның үтәлешен тикшереп торуну район башкарма комитеты житәкчесенәң икътисад буенча урынбасары А.Н. Подоваловка. йөкләргә.

Район башкарма комитеты
житәкчесе вазыйфаларын башкаручы



А.Н. Подовалов

Әлмәт муниципаль районы
башкарма комитетының
«*А*» *Алматы* 2019 ел № *1096*
қарары белән расланған
1 нче кушымта

Тәрбиягә алынучы (подопечный) карамагындагы
торакны наемга тапшыру өчен опекунга
рәхсәт бирү буенча дәүләт хезмәте күрсәтүнең
АДМИНИСТРАТИВ РЕГЛАМЕНТЫ

1. Гомуми нигезләмәләр

1.1. Әлеге Регламент Татарстан Республикасы Әлмәт муниципаль районының жирле үзидарә органнары тарафыннан («Татарстан Республикасында муниципаль берәмлекләрнең жирле үзидарә органнарына опека һәм попечительлек өлкәсендә Татарстан Республикасының аерым дәүләт вәкаләтләрән бирү турында» 2008 елның 20 мартындагы 7-ТРЗ номерлы Татарстан Республикасы Законы нигезендә Татарстан Республикасы Әлмәт муниципаль районының жирле үзидарә органнары тарафыннан тапшырылган дәүләт вәкаләтләре кысаларында) тәрбиягә алынучы (подопечный) карамагындагы торакны Татарстан республикасы Әлмәт муниципаль районы тарафыннан наемга тапшыру өчен опекунга рәхсәт бирү буенча дәүләт хезмәте күрсәтүнең (алга таба-хезмәт күрсәтү) стандартын һәм тәртибен билгели.

1.2. Хезмәт алуучылар: Россия Федерациясе территориясендә даими яшәүче Россия Федерациясе гражданны, Россия Федерациясеннән читтә даими яшәүче Россия Федерациясе гражданны, чит ил гражданны һәм граждандлыгы булмаган затлар (алга таба-мөрәжәгать итүчеләр).

1.3. Хезмәт Әлмәт муниципаль районы башкарма комитеты тарафыннан күрсәтелә. Хезмәтне башкаручы: Әлмәт муниципаль районы башкарма комитетының «Опека» идарәсе (алга таба – «Опека»идарәсе).

1.3.1. «Опека» идарәсе урыны: Татарстан Республикасы, Әлмәт ш., Шоссейная ур., 1 Б.

«Опека» идарәсенең кабул итү графигы: сишәмбе 13:00-17:00, пәнжешәмбе 8:00-12: 00.

1.3.2. Белешмә телефоннары: 8(8553) 32-89-72, 32-89-26, 32-90-74, 32-89-70.

1.3.3. Интернет мәгълүмат - телекоммуникация челтәрендә (алга таба – Интернет челтәре) Татарстан Республикасы Әлмәт муниципаль районы сайтының адресы: <http://www.almetyevsk.tatar.ru>.

1.3.4. Хезмәт турында мәгълүмат алынырга мөмкин:

1.3.4.1. Мөрәжәгать итүчеләр белән эшләү өчен бинада урнашкан хезмәт турында визуаль һәм текст мәгълүматын үз эченә алган хезмәт турында мәгълүмат стендлары аша;

1.3.4.2. Интернет челтәре аша:

- Татарстан Республикасы Әлмәт муниципаль районы сайтында (<http://www.almetyevsk.ru>);

- Татарстан Республикасы дәүләт һәм муниципаль хезмәтләр Порталында (<http://uslugi.tatar.ru>)

- дөүлэт һәм муниципаль хезмәтләр (функцияләр) бердәм порталында (<http://www.gosuslugi.ru/>);

1.3.4.3. «Опека» идарәсенә телдән мөрәжәгать иткәндә (шәхсән);

1.3.4.4. «Опека» идарәсенә язмача (шул исәптән электрон документ формасында) мөрәжәгать иткәндә;

1.3.4.5. КФҮтә (КФҮ аша хезмәт күрсәтү шартларында).

1.3.5. Дөүлэт хезмәте күрсәтү сораулары буенча мәгълүмат Татарстан Республикасы Әлмәт муниципаль районы сайтында «Опека» идарәсе белгече тарафыннан урнаштырыла <http://www.almetyevsk.tatar.ru> мөрәжәгать итүчеләр белән эшләү өчен бинада мәгълүмати стендларда да бар.

1.4. Хезмәт күрсәтү түбәндәге норматив актлар нигезендә гамәлгә ашырыла:

- Россия Федерациясе Конституциясе (1993 елның 12 декабрендә кабул ителде) (алга таба-РФ Конституциясе);

- 1994 елның 30 ноябрендәге 51-ФЗ номерлы Россия Федерациясе Гражданнар кодексы (алга таба - РФ ГК);

- 2004 елның 29 декабрендәге 188-ФЗ номерлы Россия Федерациясе торак кодексы (алга таба - РФ ТК);

- «Дөүлэт һәм муниципаль хезмәтләр күрсәтүне оештыру турында» 2010 елның 27 июлендәге 210-ФЗ номерлы Федераль закон (алга таба-2010 елның 27 июлендәге 210-ФЗ номерлы Федераль закон);

- «Психиатрия ярдәме һәм аны күрсәткәндә гражданнарның хокуклары гарантияләре турында» 1992 елның 02 июлендәге 3185-І номерлы Россия Федерациясе Законы (алга таба - 1992 елның 02 июлендәге 3185-І номерлы Россия Федерациясе Законы);

- «Күчемсез милеккә хокукларны һәм аның белән алыш-бирешләрне дөүлэт теркәве турында» 1997 елның 21 июлендәге 122-ФЗ номерлы Федераль закон (алга таба-1997 елның 21 июлендәге Дөүлэт теркәве турында ФЗ);

- «Шәхси мәгълүматлар турында» 2006 елның 27 июлендәге 152-ФЗ номерлы Федераль закон (алга таба-152-ФЗ номерлы Федераль закон);

- «Опека һәм попечительлек турында» 2008 елның 24 апрелендәге 48-ФЗ номерлы Федераль закон (алга таба - 2008 елның 24 апрелендәге 48-ФЗ номерлы Федераль закон);

- «Татарстан Республикасында опека һәм попечительлек органнары эшчәнлеген оештыру турында» 2004 елның 27 февралендәге 8-ТРЗ номерлы Татарстан Республикасы Законы (алга таба - 2004 елның 27 февралендәге 8-ТРЗ номерлы Татарстан Республикасы Законы);

- «Татарстан Республикасында жирле үзидарә органнарына опека һәм попечительлек өлкәсендә Татарстан Республикасының аерым дөүлэт вәкаләтләрән бирү турында» 2008 елның 20 мартындагы 7-ТРЗ номерлы Татарстан Республикасы Законы (алга таба - 2008 елның 20 мартындагы 7-ТРЗ номерлы Татарстан Республикасы Законы);

- Татарстан Республикасы Министрлар Кабинетының «Татарстан Республикасы дөүлэт хакимияте башкарма органнары тарафыннан дөүлэт хезмәтләре күрсәтүнең административ регламентларын эшләү һәм раслау тәртибен һәм Татарстан Республикасы Министрлар Кабинетының аерым карарларына үзгәрешләр кертү турында» 2010 елның 02 ноябрендәге 880 номерлы карары (алга таба - ТР МК ның 2010 елның 02 ноябрендәге 880 номерлы карары);

- Әлмәт муниципаль районы Советының 2011 елның 22 сентябрәдәгә 116 номерлы карары белән расланган Татарстан Республикасы Әлмәт муниципаль районы уставы (үзгәрешләр белән) (алга таба - Устав)

- «Опека һәм попечительлек өлкәсендәгә вәкаләтләрне тапшыру турында» Әлмәт муниципаль районы башкарма комитетының 2013 елның 04 июлендәгә 2785 номерлы карары;

- «Опека» идарәсен тәзү турында» Әлмәт муниципаль районы башкарма комитетының 2008 елның 10 июлендәгә 1602 номерлы карары белән расланган «Опека» идарәсен тәзү турында нигезләмә белән.

1.5. Әлегә Регламентта түбәндәгә терминнар һәм билгеләмәләр кулланыла:

- опека-суд тарафыннан эшкә яраксыз дип танылган гражданны урнаштыру формасы, аның барышында опека һәм попечительлек органы тарафыннан билгеләнгән гражданны (опекуннар) опекага алынган балаларның законлы вәкилләре булып торалар һәм аларның исемнән һәм аларның мәнфәгатьләрендә юридик әһәмияткә ия гамәлләр башкаралар;

- тәрбиягә алынучы (подопечный) - опека яисә попечительлек билгеләнгән гражданны;

- эшкә сәләтсез гражданны - РФ ГК 29 статьясында каралган нигезләр буенча суд тарафыннан эшкә сәләтсез дип танылган гражданны;

- эшкә сәләтлеләгә чикләнгән - РФ ГК 30 статьясында каралган нигезләр буенча эшкә сәләтлеләгә чикләнгән гражданны.

2. Хезмэт күрсәтү стандарты

Стандарт таләпләренең исеме	Стандарт таләпләре эчтәлеге	Дәүләт хезмәтен яисә таләпне билгели торган норматив акт
1	2	3
2.1. Хезмәтнең исеме	Тәрбиягә алынучы (подопечный) карамагындагы торакны наемга тапшыру өчен опекунга рәхсәт бирү.	РФ ГК; 2008 елның 24 апрелендәге 48-ФЗ номерлы Федераль закон; ТР Законы 2004 елның 27 февралә № 8-ТРЗ
2.2. Хезмәт күрсәтүче орган исеме	Тәрбиягә алынучыны (подопечный) теркәү урыны буенча «Опека» идарәсе.	Устав, 2008 елның 20 мартындагы 7-ТРЗ номерлы Татарстан Республикасы Законы
2.3. Хезмәт күрсәтү нәтижәсен тасвирлау	Тәрбиягә алынучы (подопечный) карамагындагы торакны наемга тапшыру өчен опекунга рәхсәт бирү турнда карар яисә тәрбиягә алынучы (подопечный) карамагындагы торакны наемга тапшыру өчен опекунга рәхсәт бирү турында баш тарту.	РФ ГК; 2008 елның 24 апрелендәге 48-ФЗ номерлы Федераль закон; 2004 елның 27 февралендәге 8-ТРЗ номерлы ТР Законы
2.4. Хезмәтне күрсәтү срогы	Мөрәжәгать итүчедән барлык кирәкле документларны алганнан соң 15 эш көне эчендә. Карарны эзерләү башка оешмаларга запрослар жиберүне яисә өстәмә консультацияләр бирүне таләп иткән очракта, башкарма комитет житәкчесе карары буенча мөрәжәгатьне карау срогы 30 көнгә кадәр озайтылырга мөмкин.	

1	2	3
	(Дәүләт хезмәте күрсәтүдән баш тарту турындагы карар 15 эш көне эчендә кабул ителә. Тиешле карар мөрәжәгать итүчегә почта аша жиберелә, я кабул иткәндә турыдан-туры бирелә).	
2.5. Мөрәжәгать итүче тарафыннан тәкъдим итү өчен законнар яисә башка норматив хокукый актлар нигезендә кирәкле документларның тулы исемлеге	<p>1) опекунның тәрбиягә алынучы (подопечный) карамагындагы торакны наемга тапшыру өчен рөхсәт алу турындагы гаризасы (опекага алынган затның милкенә хокук алмыйча);</p> <p>2) опекун вазыйфаларын башкаручы учреждение администрациясенә элекке учреждениедә озак вакыт дәвамында торучы эшкә сәләтсез зат карамагындагы торакны наемга тапшыру өчен рөхсәт турындагы гаризасы (опекага алынган затның милкенә хокук алмыйча);</p> <p>3) торак гомуми өлешле милектә булса, наемга алу шарты белән тәэмин ителүченә торак тапшыруга ризалыгы турындагы гаризасы (булган очракта);</p> <p>4) опека билгеләү һәм опекун билгеләү турында норматив хокукый акт (карар);</p> <p>5) гражданны эшкә сәләтсез дип тану турында суд органы карары;</p> <p>6) тәрбиягә алынучының (подопечный) (эшкә сәләтсез кешенә) паспорт күчермәсе;</p> <p>7) гражданны милкенә фатир (йортлар) тапшыру буенча килешү күчермәсе;</p> <p>8) тәрбиягә алынучының (подопечный) мөстәкыйль яшәү мөмкинлеге булмау турында медицина бәяләмәсе;</p> <p>9) тәрбиягә алынучыны (подопечный) торак белән тәэмин итү турында килешү проекты күчермәсе.</p>	<p>РФ ГК;</p> <p>2008 елның 24 апрелендәге 48-ФЗ номерлы Федераль закон;</p> <p>2004 елның 27 февралендәге № 8-ТРЗ</p>

1	2	3
<p>2.6. Дәүләт органнары, жириле үзидарә органнары һәм башка оешмалар карамагында булган һәм мәрәжәгать итүче тапшырырга хокуклы хезмәтләр күрсәтү өчен норматив хокукий актлар нигезендә кирәкле документларның тулы исемлеге</p>	<p>- Тәрбиягә алынучының (подопечный) (эшкә яраксыз затның) мөлкәте турында Бердәм дәүләт хокук реестрыннан (дәүләт теркәве, кадастр һәм картография федераль хезмәтенең Татарстан Республикасы буенча Идарәсе) алынган мәгълүмат; - Йорт (фатир) кенәгәсеннән идарәче компания яки торак миләкчеләре ширкәтеннән өземтә.</p>	
<p>2.7. Норматив хокукий актларда каралган очракларда килештерү хезмәт күрсәтү өчен таләп ителә һәм хезмәт күрсәтүче башкарма хакимият органы тарафыннан гамәлгә ашырыла торган дәүләт хакимияте органнары һәм аларның структур бүлекчеләре исемлеге</p>	<p>Килештерү хезмәте таләп ителми.</p>	
<p>2.8. Хезмәт күрсәтү өчен кирәкле документларны кабул итүдән баш тарту өчен нигезләрнең тулы исемлеге</p>	<p>1. Тапшырылган документларның 2.5 пунктта күрсәтелгән документлар исемлегенә туры килмәве. 2. Бирелә торган документларда кире килешенмәгән төзәтмәләр булу.</p>	
<p>2.9. Хезмәт күрсәтүне туктатып тору яки баш тарту өчен нигезләрнең тулы исемлеге</p>	<p>Дәүләт хезмәтләрен күрсәтүне туктатып тору өчен нигезләр каралмаган. Хезмәтне күрсәтүдән баш тарту өчен түбәндәгеләр нигез була: - дәүләт хезмәтен күрсәтү өчен нигезләр булмау; - мәрәжәгать итүче тарафыннан әлеге административ регламентның 2.5 пунктында күрсәтелгән документларны тапшырмау; - тәрбиягә алынучыны (подопечный) гражданлык һәм миләк хокукларында кысу; - гариза бирүче тарафыннан бирелгән</p>	<p>РФ ГК; 2008 елның 24 апрелендәге 48-ФЗ номерлы Федераль закон; 2004 елның 27 февралендәге 8-ТРЗ номерлы ТР Законы</p>

1	2	3
	документларда ачыкланган дәрәс булмаган яки ялган мәгълүматлар.	
2.10. Хезмәт күрсәтү өчен алына торган дәүләт пошлинасын яисә башка түләүне алу тәртибе, күләме һәм нигезләре	Хезмәт бушлай бирелә.	
2.11. Мондый түләү күләмен исәпләү методикасы турындагы мәгълүматны да кертеп, хезмәт күрсәтү өчен кирәкле һәм мәжбүри булган хезмәтләр күрсәткән өчен түләү алу тәртибе, күләме һәм нигезләре	Кирәкле һәм мәжбүри хезмәтләр күрсәтү таләп ителми.	
2.12. Хезмәт күрсәтү турында сорау биргәндә һәм мондый хезмәтләр күрсәтү нәтижәсен алганда чиратта максималь көтү вакыты	Хезмәт алучыларның аерым категорияләре өчен чират билгеләнмәгән. Хезмәт алучыга (мөрәжәгать итүчегә) кабул итүне (хезмәт күрсәтүне көтү) максималь көтү срогы 15 минуттан артмаска тиеш.	
2.13. Дәүләт хезмәте күрсәтү турында мөрәжәгать итүченең соравын теркәү срогы	Бер көн эчендә.	
2.14. Хезмәт күрсәтелә торган биналарга карата таләпләр	<p>1. Гариза бирүчеләрне кабул итү хезмәтне кулланучылар белән эшләү өчен җайлаштырылган бинада гамәлгә ашырыла.</p> <p>2. «Опека» идарәсе белгеченең мөрәжәгать итүчеләрне кабул итү бинасында эш урыны электрон белешмә-хокукый системаларга керү мөмкинлеге булган шәхси компьютер һәм хезмәт күрсәтүне тулы күләмдә оештырырга мөмкинлек бирүче оргтехника белән җиһазландырыла.</p> <p>3. Документлар тутыру урыны урындыклар, естәлләр белән җиһазлана һәм документларны тутыру үрнәкләре, гариза бланклары һәм канцелярия кирәк-яраклары белән тәэмин ителә.</p>	

1	2	3
<p>2.15. Хезмэт күрсәтүнең һәркем өчен мөмкин булуы һәм сыйфат күрсәткечләре</p>	<p>Хезмэт күрсәтүнең һәркемгә дә уңайлы булуы күрсәткечләре булып түбәндәгеләр тора:</p> <ul style="list-style-type: none"> - бинаның жәмәгать транспортынан файдалану зонасында урнашуы; - гариза бирүчеләрдән документлар кабул итү башкарыла торган кирәкле санда белгечләр, шулай ук биналар булу; - мәгълүмат стендларында, Интернет челтәрендәге Башкарма комитетның мәгълүмат ресурсларында, дәүләт һәм муниципаль хезмәтләрнең бердәм порталында хезмэт күрсәтү ысуллары, тәртибе һәм сроклары турында тулы мәгълүмат булу. <p>Хезмэт күрсәтү сыйфаты булмау түбәндәгеләр белән характерлана:</p> <ul style="list-style-type: none"> - документлар кабул итү һәм бирү өчен чиратлар; - хезмэт күрсәтү срокларын бозу; - хезмэт күрсәтүче хезмәткәрләрнең гамәлләренә (гамәл кылмавына) шикаятьләр; - хезмэт күрсәтүче хезмәткәрләрнең гариза бирүчеләргә карата әдәпсез, игътибарсыз мөнәсәбәтләренә карата шикаятьләр. <p>Күп функцияле үзәктә хезмэт күрсәтелми.- хезмэт күрсәтүче хезмәткәрләрнең гариза бирүчеләргә карата әдәпсез, игътибарсыз мөнәсәбәтләренә карата шикаятьләр.</p>	
<p>2.16. Электрон формада хезмэт күрсәтү үзенчәлекләре</p>	<p>Хезмэт күрсәтү тәртибе турында консультацияне башкарма комитетның Интернет – кабул итү бүлмәсе аша алырга мөмкин.</p> <p>Электрон формада хезмэт күрсәтелми.</p>	

3. Административ процедураларның (гамәлләрнең) составы, эзлеклелеге һәм башкару сроклары, аларны үтәү тәртибенә карата таләпләр

3.1. Хезмәт күрсәткәндә хәрәкәт тәртибен тасвирлау.

3.1.1. Хезмәт күрсәтү түбәндәге административ процедураларны үз эченә ала:

- Опекунарга опекунлык бурычларын үтәү мәсьәләләре буенча мәгълүмат бирү һәм консультация бирү; опекунлыкка алынучының торагын наемга бирү өчен рәхсәт бирү мәсьәләсе буенча опекунарга мәгълүмат һәм консультация бирү (милеккә хокук алмыйча);

- гаризалар һәм документлар кабул итү, аларны теркәү;

- тапшырылган документларны кабул итү яки баш тарту өчен нигез билгеләү өчен аларның әлеге административ регламент таләпләренә туры килү-килмәвен тикшерү;

- бердәм дәүләт хокук реестрыннан (дәүләт теркәве, кадастр һәм картография федераль хезмәтенең Татарстан Республикасы буенча идарәсе) тәрбиягә алынучының (подопечный) (эшкә яраксыз затның) милке турында мәгълүмат соратып алу; Идарәче компаниягә яки торак милекчеләре ширкәтенә йорт (фатир) китабыннан өземтә бирү турында запрос жиберү;

- хезмәт күрсәтү яки күрсәтүдән баш тарту турында карар кабул итү.

3.1.2. Дәүләт хезмәте күрсәтү буенча гамәлләрнең эзлеклелек блок-схемасы регламентның 1 нче кушымтасында күрсәтелгән.

3.2. Опекунның «Опека» идарәсенә мөрәжәгать итүе административ процедураны башлау өчен нигез булып тора. Опекун «Опека» идарәсе белгеченә паспорт, ә Россия Федерациясе законнарында каралган очракларда, аның шәхесен таныкларчы башка документ; опекун билгеләү һәм опекун билгеләү турындагы норматив хокукый акт (каرار), яисә опекунлык таныклығы күрсәтә.

Гражданның консультация бирү һәм мәгълүмат бирү өчен җаваплы «Опека» идарәсе белгече мәгълүмат бирү һәм консультация бирү процедуралары кысаларында:

- хезмәт күрсәтү шартларын һәм тәртибен җайга салучы норматив хокукый актлар турында мәгълүмат бирү;

- опекунны тәрбиягә алынучы (подопечный) карамагындагы торакны (тәрбиягә алынучының (подопечный) милкенә хокук алмыйча) наемга тапшыру өчен рәхсәт бирү мәсьәләсе буенча хезмәт күрсәтү тәртибе белән таныштыра;

- тәрбиягә алынучы (подопечный) карамагындагы торакны (тәрбиягә алынучының (подопечный) милкенә хокук алмыйча) наемга тапшыру өчен рәхсәт бирү өчен кирәкле документлар исемлеген тәкъдим итә;

- дәүләт хезмәте күрсәтү турында гариза язу рәвешенә турында аңлата.

Консультация телдән мөрәжәгать иткән көнне үткәрелә.

Хезмәт күрсәтүне башлап жиберүче запросны бирү гариза бирүгә документларны рәсмиләштерү өлешендә ярдәм күрсәтүне таләп итми.

Процедураларның нәтижәсе: составы, тапшырыла торган документация формасы һәм хезмәт күрсәтүнең башка мәсьәләләре буенча консультацияләр.

Консультация һәм мәгълүмат бирү буенча административ процедураларны үтәүнең гомуми срогы-15 минут.

Гражданның консультация һәм мәгълүмат бирүне гамәлгә ашыручы белгеч, конфиденциаль мәгълүматларны исәпкә алып, консультацияләрнең тулылыгы, грамоталылыгы һәм һәркем файдалана алырлык булуы өчен шәхси җавап тота.

3.3. Документларны кабул итү буенча административ процедураны гамәлгә ашыра башлау өчен мөрәжәгать итүче өлеге административ регламентның 2.5 пунктында каралган гариза һәм документларны тапшыра.

Гаризалар һәм документлар кабул итү өчен җаваплы белгеч өлеге административ регламентның 2.5 пункты нигезендә, шул исәптән, барлык кирәкле документларның комплектылыгын һәм булуын тикшерә:

- гражданның шәхесен билгели - шәхесне таныклаучы документны, шулай ук опека билгеләү турында норматив-хокукый акты тикшерә;
- опекун тарафыннан бирелгән барлык кирәкле документларның бул-булмавы һәм билгеләнгән таләпләргә туры килүен тикшерә;
- документлар тугыруның дөреслеген тикшерә;
- документлардагы текстлар аңлаешлы һәм карандаш белән язылмаганлыгын билгели;
- документларда ассызыклар, өстәп язулар, сызылган сүзләр һәм, төзәтүләр юклыгын, шулай ук документларда эчтөлгән төгәл аңлатырга мөмкинлек бирмәүче зарарланулар булмавын билгели;
- кәргән документларны терки;
- формирует пакет документов для предоставления государственной услуги по вопросам выдачи разрешений на сдачу жилья, принадлежащего подопечному, в наем.

Процедураларның нәтижәсе: кабул ителгән, теркәлгән документлар

Максималь башкару вакыты 15 минут тәшкил итә.

Документларны кабул итү өчен җаваплы белгеч, конфиденциаль мәгълүматларны исәпкә алып, документларны кабул итү процедураларының дөрес үтәлеше өчен шәхси җавап тотта.

3.3.1. «Опека» идарәсе белгече тиешле органнарга түбәндәге сорауларны җибәрә: Бердәм дәүләт хокук реестрыннан (дәүләт теркәве, кадастр һәм картография федераль хезмәтенең Татарстан Республикасы буенча идарәсе) тәрбиягә алынучының (подопечный) (эшкә яраксыз затның) милке турында; йорт (фатир) китабыннан (идарәче компания яки торак милекчеләре ширкәте) өземтә бирү турында.

Процедураларның нәтижәсе: тәрбиягә алынучының (подопечный) (эшкә сәләтсез затның) милке турында бердәм дәүләт реестрыннан өземтә, яшәү урыныннан йорт (фатир) китабыннан өземтә бирү турында җибәрелгән запрослар.

Максималь гамәлдә булу срогы 3 көн тәшкил итә.

3.3.2. Ведомствоара электрон хезмәттәшлек системасы аша кәргән запрослар нигезендә мәгълүматлар белән тәэмин итүче белгеч соратып алына торган документларны (мәгълүматларны) бирә.

Өлеге пунктта билгеләнә торган процедуралар, әгәр дә ведомствоара запрос эзерләү һәм ведомствоара таләпкә җавап җибәрүнең федераль законнар, Россия Федерациясе Хөкүмәтенең хокукый актлары һәм федераль законнар нигезендә кабул ителгән Россия Федерациясе субъектларының норматив хокукый актлары белән билгеләнмәгән булса, документ һәм мәгълүмат бирүче оешмага кәргән көннән соң 5 көн эчендә гамәлгә ашырыла.

Процедураларның нәтижәсе: документлар (белешмәләр) яисә башкарма комитетка җибәрелгән баш тарту турында хәбәрнамә.

3.4. Кирәкле документлар булмау, бирелгән документларның регламент таләпләренә туры килмәве, гаризада яки тапшырылган документларда туры килмәве, яки гаризада кирәкле белешмәләр булмаган очракта опекуннан документлар кабул итү өчен җаваплы хезмәткәр хезмәт күрсәтү өчен ачыкланган каршылыklar исемлеген формалаштыра һәм гариза бирүчегә тапшырылган документлар белән бергә тапшыра.

Процедураларның нәтижәсе: мөрәжәгать итүчегә кире кайтарылган Документлар

Максималь башкару вакыты 15 минут тәшкил итә.

3.4.1. Опекун яисә попечитель риза булмаганда, житешмәгән яисә төзәтелгән, яисә тиешле рәвештә рәсмиләштерелгән документларны, йә аларны бирү мөмкин булмаган документларны, шулай ук баш тарту өчен башка нигезләр булганда, белгеч мөрәжәгать итүче (опекун) адресына хезмәт күрсәтү өчен каршылыклар булу турында язма хәбәр әзерли, анда аларны бетерү буенча чаралар күрергә тәкъдим ителә һәм «Опека» идарәсе башлыгына язма хәбәрне тапшыра.

Процедураларның нәтижәсе: хезмәт күрсәтүдән баш тарту турында хат проекты.

Гамәлдә булуның максималь вакыты-бер көн.

3.4.2. Хезмәт күрсәтү өчен киртәләр булу турында имзаланган язма хәбәр опекунга яки попечительгә кулына бирелә яки почта аша жиберелә.

Процедураларның нәтижәсе: язмача хәбәр жиберелде.

Максималь үтәү срогы-тиешле карар кабул ителгәннән соң 3 көн.

3.5. «Опека» идарәсе белгече опекунга тәрбиягә алынучыны (подопечный) торак белән тәэмин итү өчен рәхсәт турында күрсәтмә проектын әзерли.

Максималь башкару срогы гамәлләр 3 көн.

3.5.1. «Опека» идарәсе белгече опекунга тәрбиягә алынучы (подопечный) карамагындагы торакны (тәрбиягә алынучының (подопечный) милкенә хокук алмыйча) наемга тапшыру өчен яки опекунга тәрбиягә алынучы (подопечный) карамагындагы торакны (тәрбиягә алынучының (подопечный) милкенә хокук алмыйча) наемга тапшыру өчен күрсәтмә бирүдән баш тарту турында боерык әзерли.

Бу эш буенча документлар пакетын кул астындагының шәхси эшенә төшерәләр.

Процедураларның нәтижәсе: «Опека» идарәсе башлыгына кул куярга жиберелгән опекунга тәрбиягә алынучы (подопечный) карамагындагы торакны (тәрбиягә алынучының (подопечный) милкенә хокук алмыйча) наемга тапшыру турындагы боерык яки опекунга тәрбиягә алынучы (подопечный) карамагындагы торакны наемга тапшыру өчен күрсәтмә бирүдән баш тарту турында боерык.

Максималь башкару срогы-бер көн.

3.5.2. «Опека» идарәсе башлыгы нәтижәне, проектне карый һәм опекунга тәрбиягә алынучы (подопечный) карамагындагы торакны (тәрбиягә алынучының (подопечный) милкенә хокук алмыйча) наемга тапшыру турындагы боерыкка яки опекунга тәрбиягә алынучы (подопечный) карамагындагы торакны наемга тапшыру өчен күрсәтмә бирүдән баш тарту турында боерыкка имза сала.

Процедураларның нәтижәсе: кул куелган боерык.

Максималь гамәлдә булу срогы-3 көн.

3.5.3. Кул куелган бер нөсхә почта аша жиберелә яки опекунга шәхсән тапшырыла, икенчесе-опекага алынган затның шәхси эшенә теркәлә, өченчесе чыгучы документларда теркәлә.

Процедураларның нәтижәсе: «Опека» идарәсе белгече опекунга тәрбиягә алынучы (подопечный) карамагындагы торакны (тәрбиягә алынучының (подопечный) милкенә хокук алмыйча) наемга тапшыру турындагы боерык яки опекунга тәрбиягә алынучы (подопечный) карамагындагы торакны наемга тапшыру өчен күрсәтмә бирүдән баш тарту турында боерыкны бирә.

Максималь гамәлдә булу срогы-3 көн эчендә.

4. Дәүләт хезмәте күрсәтүне контрольдә тоту тәртибе һәм формалары

4.1. Хезмәт күрсәтүнең тулы һәм сыйфатлы булуын контрольдә тоту мөрәҗәгать итүчеләрнең хокукларын бозу очраklarын ачыклау һәм бетерү, хезмәт күрсәтү процедураларының үтөлешен тикшерү, карарлар кабул итү һәм мөрәҗәгатьләргә җаваплар әзерләү, опека һәм попечительлек органы вазыйфаи затларының гамәлләренә (гамәл кылмавына) һәм карарларына җаваплар әзерләүне үз эченә ала.

Административ процедураларның үтөлешен контрольдә тоту формалары булып торалар:

- «Опека» идарәсе тарафыннан хезмәтләр күрсәтү буенча документлар проектларына хокукий экспертиза үткөрү. Экспертиза нәтижәсе булып проектлар визасы тора;

- эш башкаруын билгеләнгән тәртиптә үткәрелә торган тикшерүләр;

- билгеләнгән тәртиптә хезмәт күрсәтү процедураларының үтөлешен контрольдә тоту тикшерүләре үткөрү.

Контроль тикшерүләр планлы һәм планнан тыш булырга мөмкин. Тикшерүләр уздырганда хезмәт күрсәтүгә (комплекслы тикшерүләр) бәйле барлык мәсьәләләр яки мөрәҗәгать итүченең конкрет мөрәҗәгәте буенча карала ала.

Хезмәт күрсәткәндә һәм карарлар кабул иткәндә, гамәлләрне башкаруны контрольдә тотуны гамәлгә ашыру максатыннан, «Опека» идарәсе башлыгына хезмәт күрсәтү нәтижәләре турында белешмәләр бирелә.

4.2. Административ процедуралар, карарлар кабул итү, белгечләр тарафыннан дәүләт хезмәте күрсәтүнең тулы һәм сыйфатлы булуын, шулай ук конфиденциаль мәгълүматларның читкә чыгарылуын контрольдә тоту «Опека» идарәсе башлыгы, район башкарма комитеты җитәкчесенең социаль мәсьәләләр буенча урынбасары тарафыннан башкарыла.

4.3. Үткәрелгән тикшерүләр нәтижәләре буенча, мөрәҗәгать итүчеләрнең хокукларын бозу ачыкланган очракта, гаепле затлар Россия Федерациясе законнары нигезендә җаваплылыкка тартыла.

4.4. Җаваплы башкаручы (опека һәм попечительлек органы белгече) мөрәҗәгать итүченең мөрәҗәгатьләрен вакытында карап тикшермәгән өчен җаваплы.

4.5. Дәүләт хезмәтләрен гражданныр, аларның берләшмәләре һәм оешмалары тарафыннан күрсәтүне контрольдә тоту дәүләт хезмәте күрсәткәндә «Опека» идарәсе эшчәнлегенең ачыклығы, дәүләт хезмәте күрсәтү тәртибе һәм мөрәҗәгатьләренә (шикаятьләренә) судка кадәр карау мөмкинлеге турында тулы, актуаль һәм дәрәс мәгълүмат алганда гамәлгә ашырыла.

4.6. «Опека» идарәсе башлыгы әлеге регламентта күрсәтелгән административ гамәлләрне вакытында һәм (яки) тиешенчә үтәмәгән өчен җаваплы.

5. Хезмәт күрсәтүче органнар, шулай ук аларның вазыйфаи затлары һәм муниципаль хезмәткәрләр гамәлләренә (гамәл кылмауларына) шикаять белдерү тәртибе

5.1. Шикаять язма рәвештә кәгазьдә, электрон формада дәүләт хезмәте күрсәтүче органга, күпфункцияле үзәккә бирелә. Дәүләт хезмәте күрсәтүче орган җитәкчесенең карарларына һәм гамәлләренә (гамәл кылмавына) шикаятьләр дәүләт хезмәте күрсәтүче югары органга бирелә. Күпфункцияле үзәк хезмәткәренең карарларына һәм гамәлләренә (гамәл кылмавына) шикаятьләр әлеге күпфункцияле үзәк җитәкчесенә бирелә. Күпфункцияле

үзекнең карарларына һәм гамәлләренә (гамәл кылмавына) шикаятьләр күпфункцияле үзекне гамәлгә куючыга яисә Россия Федерациясе субъектының норматив хокукый акты белән вәкаләтле вазыйфаи затка бирелә.

Мөрәжәгать итүче шикаять белән мөрәжәгать итә ала, шул исәптән түбәндәге очрақларда:

1) дәүләт хезмәте күрсәтү турындагы запросны теркәү вакытын бозу.

2) дәүләт хезмәте күрсәтү вакытын бозу. Күрсәтелгән очракта мөрәжәгать итүче тарафыннан күпфункцияле үзек карарларына һәм гамәлләренә (гамәл кылмавына) судка кадәр (судтан тыш) шикаять бирү, күпфункцияле үзек хезмәткәренә (карарларына һәм гамәлләренә (гамәл кылмавына)) шикаять белдерелә торган очракта, тиешле дәүләт хезмәтләрен тулы күләмдә, 210 номерлы Федераль законның 16 статьясындагы 1.3 өлешендә билгеләнгән тәртиптә, тиешле тәртиптә бирү функциясе йөкләнә ала;

3) мөрәжәгать итүчедән документлар яисә мәгълүматка карата Россия Федерациясе норматив хокукый актларында, Россия Федерациясе субъектларының норматив хокукый актларында, дәүләт хезмәте күрсәтү өчен муниципаль хокукый актларда каралмаган гамәлләрне ашыруны яисә тапшыруны таләп итү;

4) Россия Федерациясенәң норматив хокукый актларында, Россия Федерациясе субъектларының норматив хокукый актларында, дәүләт хезмәте күрсәтү өчен муниципаль хокукый актларда каралган документларны кабул итүдән баш тарту;

5) әгәр баш тарту нигезләре федераль законнарда һәм алар нигезендә кабул ителгән Россия Федерациясенәң башка норматив хокукый актларында, Россия Федерациясе субъектларының законнары һәм башка норматив хокукый актларында, муниципаль хокукый актларда каралмаган булса, дәүләт хезмәте күрсәтүдән баш тарту. Күрсәтелгән очракта мөрәжәгать итүче тарафыннан күпфункцияле үзек карарларына һәм гамәлләренә (гамәл кылмавына) судка кадәр (судтан тыш) шикаять бирү, күпфункцияле үзек хезмәткәренә (карарларына һәм гамәлләренә (гамәл кылмавына)) шикаять белдерелә торган очракта, тиешле дәүләт хезмәтләрен тулы күләмдә, 210 номерлы Федераль законның 16 статьясындагы 1.3 өлешендә билгеләнгән тәртиптә, тиешле тәртиптә бирү функциясе йөкләнә ала;

6) дәүләт хезмәте күрсәткәндә мөрәжәгать итүчедән Россия Федерациясе норматив хокукый актларында, Россия Федерациясе субъектларының норматив хокукый актларында, муниципаль хокукый актларда каралмаган түләү таләп итү;

7) дәүләт хезмәте күрсәтүче орган, органның вазыйфаи заты яисә дәүләт хезмәте күрсәтүче органның, күпфункцияле үзекнең, күпфункцияле үзек хезмәткәренәң, 210 номерлы Федераль законның 16 статьясындагы 1 өлешендә каралган оешмаларның дәүләт яисә дәүләт хезмәте күрсәтү нәтижәсендә бирелгән документларда жибәрелгән опечаткаларны һәм хаталарны төзәтүдән баш тартуы яисә мондый төзәтүләрнең билгеләнгән вакытын бозуы. Күрсәтелгән очракта мөрәжәгать итүче тарафыннан күпфункцияле үзек карарларына һәм гамәлләренә (гамәл кылмавына) судка кадәр (судтан тыш) шикаять бирү, күпфункцияле үзек хезмәткәренә (карарларына һәм гамәлләренә (гамәл кылмавына)) шикаять белдерелә торган очракта, тиешле дәүләт хезмәтләрен тулы күләмдә, 210 номерлы Федераль законның 16 статьясындагы 1.3 өлешендә билгеләнгән тәртиптә, тиешле тәртиптә бирү функциясе йөкләнә ала;

8) дәүләт хезмәте күрсәтү нәтижәләре буенча документлар бирү вакытын яки тәртибен бозу;

9) федераль законнарда һәм алар нигезендә кабул ителгән Россия Федерациясенең башка норматив хокукий актларында, Россия Федерациясе субъектларының законнары һәм башка норматив хокукий актларында, муниципаль хокукий актларда туктатып тору нигезләре каралмаган булса, дәүләт хезмәтен күрсәтүне туктатып тору. Күрсәтелгән очракта мөрәжәгать итүче тарафыннан күпфункцияле үзәк карарларына һәм гамәлләренә (гамәл кылмавына) судка кадәр (судтан тыш) шикаять бирү, күпфункцияле үзәк хезмәткәренә (карарларына һәм гамәлләренә (гамәл кылмавына) шикаять белдерелә торган очракта, тиешле дәүләт хезмәтләрен тулы күләмдә, 210 номерлы Федераль законның 16 статьясындагы 1.3 өлешендә билгеләнгән тәртиптә, тиешле тәртиптә бирү функциясе йөкләнә ала;

10) мөрәжәгать итүчедә, әлеге Федераль законның 7 статьясындагы 1 өлешенә 4 пунктында каралган очрактардан тыш, дәүләт хезмәте күрсәтү өчен кирәкле документларны кабул итүдән баш тартканда һәм (яисә) дәрәжәгә күрсәтелмәгән документлар яисә мәгълүмат биргәндә, дәүләт хезмәте күрсәтүдән баш тартканда яисә дәүләт хезмәте күрсәтүдән баш тартканда, мөрәжәгать итүченең таләбе. Күрсәтелгән очракта мөрәжәгать итүче тарафыннан күпфункцияле үзәк карарларына һәм гамәлләренә (гамәл кылмавына) судка кадәр (судтан тыш) шикаять бирү, күпфункцияле үзәк хезмәткәренә (карарларына һәм гамәлләренә (гамәл кылмавына) шикаять белдерелә торган очракта, 210 номерлы Федераль законның 16 статьясындагы 1.3 өлешендә билгеләнгән тәртиптә тиешле дәүләт хезмәтләрен күрсәтү функциясе йөкләнгән.

5.2. Дәүләт хезмәте күрсәтүче органның карарларына һәм гамәлләренә (гамәл кылмавына) шикаятьне дәүләт хезмәте күрсәтүче органның, муниципаль хезмәткәрнең, дәүләт хезмәте күрсәтүче орган житәкчесенең, "Интернет" мәгълүмати-телекоммуникация челтәреннән, дәүләт хезмәте күрсәтүче органның рәсми сайтынан, дәүләт һәм муниципаль хезмәтләр күрсәтүнең бердәм порталынан яисә дәүләт һәм муниципаль хезмәтләр күрсәтүнең төбәк порталынан файдаланып, почта аша, күпфункцияле үзәк аша җибәргә мөмкин, шулай ук гариза бирүченең шәхси кабул итү вакытында кабул ителергә мөмкин. Күп функцияле үзәкнең карарларына һәм гамәлләренә (гамәл кылмавына) шикаять, «Интернет» мәгълүмати-телекоммуникация челтәреннән, күпфункцияле үзәкнең рәсми сайтынан, дәүләт һәм муниципаль хезмәтләрнең бердәм порталынан яисә дәүләт һәм муниципаль хезмәтләр күрсәтүнең төбәк порталынан файдаланып, почта аша җибәрелә ала, шулай ук мөрәжәгать итүченең шәхси кабул итүе вакытында кабул ителергә мөмкин. Федераль законның 16 статьясындагы 1.1 өлешендә каралган оешмаларның карарларына һәм гамәлләренә (гамәл кылмавына) шикаять, шулай ук аларның хезмәткәрләренең Интернет мәгълүмати-телекоммуникацион челтәреннән, әлеге оешмаларның рәсми сайтларынан, дәүләт һәм муниципаль хезмәтләрнең бердәм порталынан яисә дәүләт һәм муниципаль хезмәтләр күрсәтүнең региональ порталынан файдаланып, почта аша җибәрелә ала, шулай ук мөрәжәгать итүчене шәхси кабул иткәндә кабул ителә ала.

5.3. Дәүләт хезмәте күрсәтүче органга кәргән шикаять аны теркәгән көннән алып унбиш көн эчендә каралырга тиеш, ә дәүләт хезмәте күрсәтүче орган, күп функцияле үзәктән баш тарткан очракта, мөрәжәгать итүчедән документлар кабул итү яисә җибәрелгән опечаткаларны һәм хаталарны төзәтүдә яисә мондый төзәтүләрнең билгеләнгән срогы бозылуга шикаять бирелгән очракта - теркәлгән көннән биш көн эчендә.

5.4. Шикаятьтә түбәндәгеләр булырга тиеш:

1) карарларына һәм гамәлләренә (гамәл кылмавына) шикаять бирелә торган дәүләт хезмәте күрсәтүче органның, дәүләт хезмәте күрсәтүче органның

вазыйфаи затының, күпфункцияле үзәкнең, аның житәкчесенең һәм (яки) хезмәткәрнең исеме;

2) гариза бирүченең фамилиясе, исеме, атасының исеме (соңгысы - булган очракта), яшәү урыны турында мәғлүмат яисә мөрәжәгать итүче - физик затның исеме, урнашу урыны турында мәғлүмат, шулай ук элемтә телефоны номеры (номерлары), электрон почта адресы (адреслары) һәм гариза бирүчегә жибәрелергә тиешле почта адресы (булган очракта);

3) дәүләт хезмәте күрсәтүче органның, дәүләт хезмәте күрсәтүче органдагы вазыйфаи затның, күпфункцияле үзәкнең, күпфункцияле үзәк хезмәткәренең шикаятъ белдерелә торган карарлары һәм гамәлләре (гамәл кылмавы) турында белешмәләр (Регламентка 2 нче кушымта);

4) мөрәжәгать итүче дәүләт хезмәте күрсәтүче органның, дәүләт хезмәте күрсәтүче органның вазыйфаи затының, күпфункцияле үзәкнең, күпфункцияле үзәк хезмәткәренең карары һәм гамәлләре (гамәл кылмавы) белән килешми торган дәлилләр. Мөрәжәгать итүченең дәлилләрен раслый торган документлар (булган очракта) яисә аларның күчәрмәләре тапшырылырга мөмкин.

5.5. Шикаяткә дәүләт хезмәте күрсәтүче кеше тарафыннан кул куела.

5.6. Шикаятъне карау нәтижәләре буенча түбәндәге карарларның берсе кабул ителә:

1) шикаятъ, шул исәптән кабул ителгән карарны юкка чыгару, дәүләт хезмәте күрсәтү нәтижәсендә бирелгән документларда жибәрелгән басма хаталарын төзәтү, мөрәжәгать итүчегә Россия Федерациясенең норматив хокукий актларында, Россия Федерациясе субъектларының норматив хокукий актларында, муниципаль хокукий актларда каралмаган акчаларны кире кайтару рәвешендә канәгатьләнделә;

2) шикаятъне канәгатьләнделерүдән баш тарта.

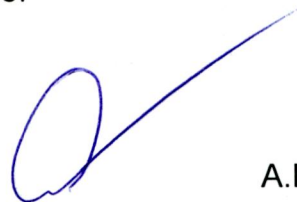
Мөрәжәгать итүчегә әлеге пунктта күрсәтелгән карар кабул ителгән көннән соң килүче көннән дә соңга калмыйча язма рәвештә һәм мөрәжәгать итүче теләге буенча шикаятъне карау нәтижәләре турында мотивацияле җавап жибәрелә.

5.7. Шикаятъ мөрәжәгать итүчегә бирелгән җавапта канәгатьләнделерергә тиешле дип танылган очракта, дәүләт хезмәтен күрсәткәндә, ачыкланган хокук бозуларны кичекмәстән бетерү максатларында, дәүләт хезмәте күрсәтүче орган тарафыннан башкарыла торган гамәлләр турында мәғлүмат бирелә, шулай ук китерелгән уңайсызлыklar өчен гафу үтенәләр һәм дәүләт хезмәтен алу максатларында мөрәжәгать итүчегә башкарырга кирәк булган алга таба гамәлләр турында мәғлүмат күрсәтелә.

5.8. Шикаятъ мөрәжәгать итүчегә биргән җавапта канәгатьләнделерелмәгән дип таныган очракта, кабул ителгән карарның сәбәпләре турында дәлилле аңлатмалар, шулай ук кабул ителгән карарга шикаятъ бирү тәртибе турында мәғлүмат бирелә.

5.9. Шикаятъне карау барышында яки нәтижәләре буенча административ хокук бозу яки җинаять составы билгеләре ачыкланган очракта, шикаятъләрне карау вәкаләте бирелгән вазыйфаи зат (хезмәткәр) булган материалларны кичекмәстән прокуратура органнарына жибәрә.

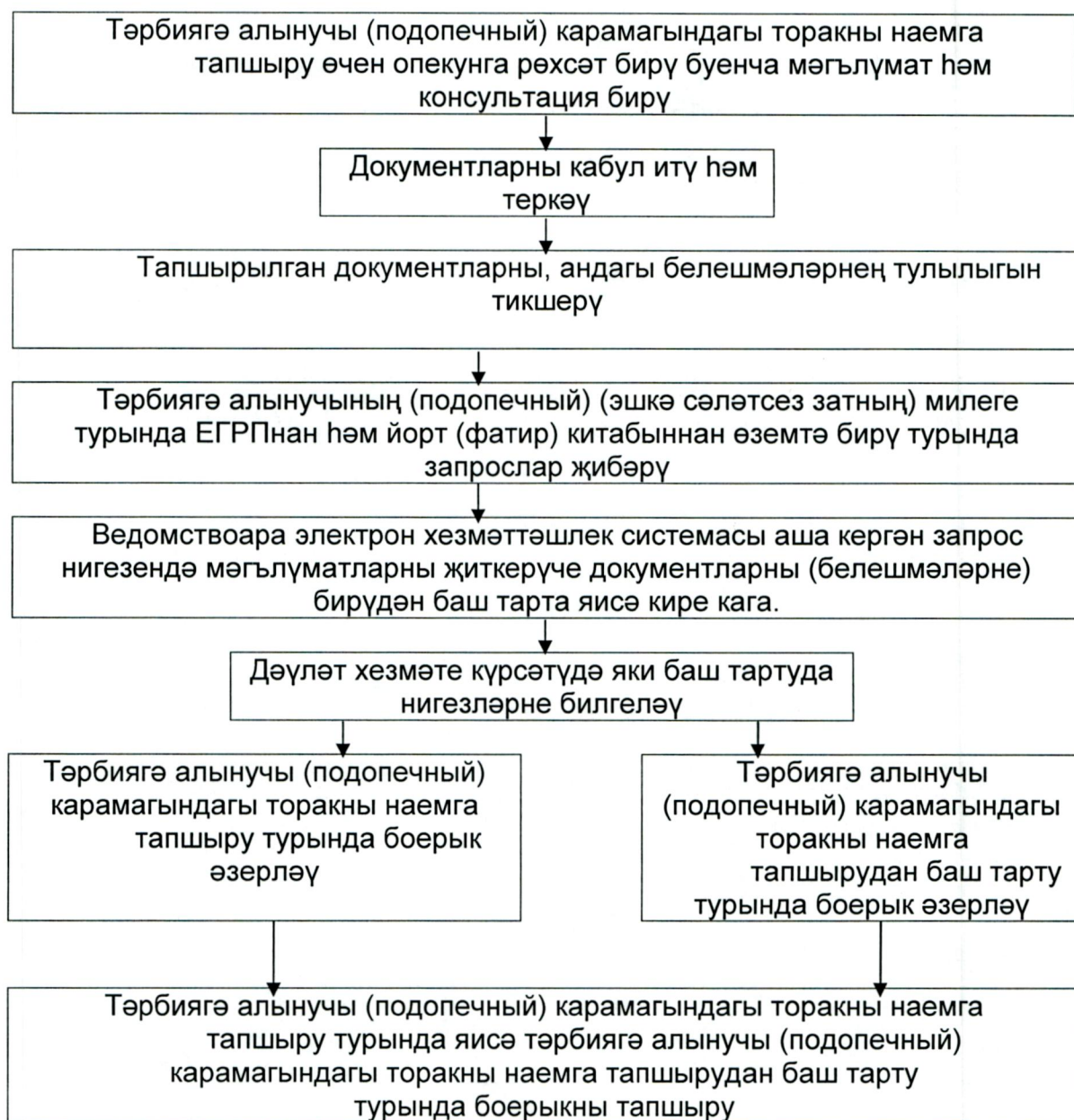
Район
башкарма комитеты житәкчесенең
икътисад буенча урынбасары



А.Н. Подовалов

Тәрбиягә алынучы (подопечный) карамагындагы торакны наемга тапшыру өчен опекунга рәхсәт бирү буенча дәүләт хезмәте күрсәтүнең административ регламентына 1 нче кушымта

Тәрбиягә алынучы (подопечный) карамагындагы торакны наемга тапшыру өчен опекунга рәхсәт бирү буенча дәүләт хезмәте күрсәтүнең БЛОК-СХЕМАсы



Тәрбиягә алынучы (подопечный) карамагындагы торакны наемга тапшыру өчен опекунга рәхсәт бирү буенча дәүләт хезмәте күрсәтүнең административ регламентына 2 нче кушымта

Дәүләт хезмәте күрсәтү өчен җаваплы һәм аны күрсәтүне контрольдә тотучы вазыйфаи затлар
РЕКВИЗИТЛАРЫ

Әлмәт муниципаль районы башкарма комитеты

Фамилиясе, исеме, әтисенең исеме	Вазыйфа	Телефон	Электрон адрес
Лаптева Светлана Владимировна	Район башкарма комитеты житекчесенең социаль месьәләләр буенча урынбасары	39-01-05	Svetlana.Lapteva@tatar.ru

Дәүләт хезмәте күрсәтү өчен җаваплы

Фамилиясе, исеме, әтисенең исеме	Вазыйфа	Телефон	Электрон адрес
Павлова Инна Анатольевна	«Опека» идарә башлыгы	32-89-26	Inna.Pavlova@tatar.ru